



# **Nasionale Landbou Jeugskou**

## **Suiwelbees Handleiding**

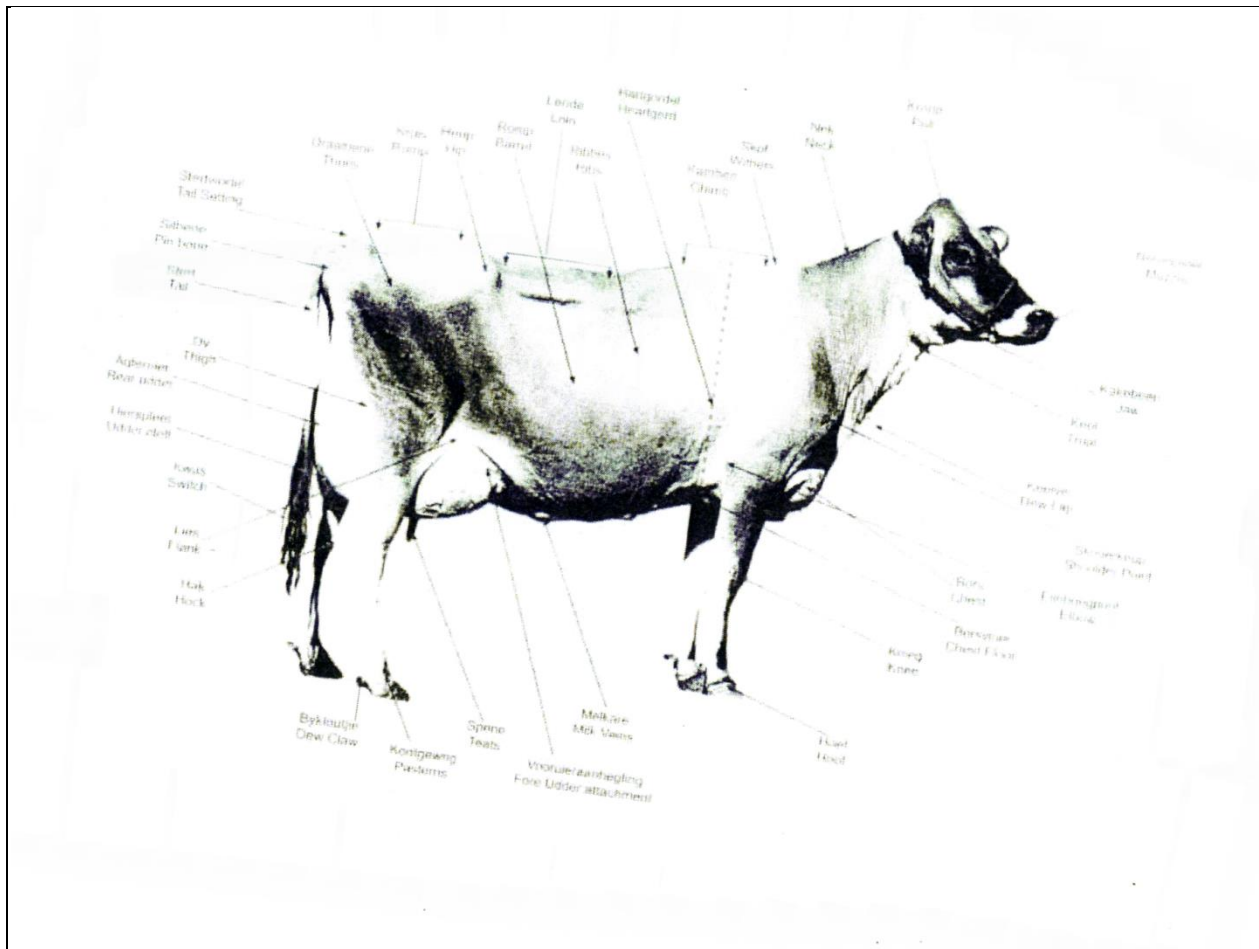


# INHOUD

1. **LIGGAAMSDELE VAN 'N MELKKOEI**
2. **MELKBEESTE VAN DIE WÊRELD**
3. **WAT IS MELK?**
4. **VOEDING EN BESTUUR**
  - 4.1 Koeie in melk
  - 4.2 Droë koeie
  - 4.3 Jong diere
5. **BEGINSELS VAN KALFGROOTMAAK**
6. **VOEDINGASPEKTE VAN VERSE**
7. **ANATOMIE VAN DIE SPYSVERTERINGSSTELSEL**
8. **BELANGRIKSTE SIEKTES BY BEESTE**
9. **RIGLYNE VIR DIE SKOUMAN – EN VROU**
  - 9.1 Die uitsoek van jou vers
  - 9.2 Organisering van skoutoerusting
10. **RIGLYNE VIR DIE WAS VAN JOU DIER**
11. **RIGLYNE VIR DIE VOORBEREIDING VAN JOU VERS**
12. **RIGLYNE OM JOU DIER TE VERTOON**
13. **NUTTIGE WENKE**
  - 13.1 Oprigting van staanplek
  - 13.2 Versorging
  - 13.3 Hantering
  - 13.4 Die verandering van posisie in die aantreelyn



# 1. LIGGAAMSDELE VAN 'N MELKKOEI



## 2. MELKBEESTE VAN DIE WÊRELD

### Daar is 6 rasse van melkbeeste ter wêreld

1. **Holstein** - Ook genoem die Fries, alhoewel die woord Holstein vandag algemeen gebruik word. Dit is die grootste ras ter wêreld met **hoë melkproduksie-vlakke**. Dit is ook die melkras met die grootste raamwerk.
2. **Jersey** - Bekend vir die **hoë botter- vet- en proteïen inhoud** van sy melk en lae onderhoudsbehoefes. Die tweede grootste ras ter wêreld. Dit is die melkras met die kleinste raamwerk.
3. **Ayrshire** - 'n Rooi en wit bees bekend vir 'n uitstekende uier en baie smaaklike melk.
4. **Guernsey** - Ook bekend vir hoë bottervet en proteïen, maar het 'n groter raamwerk as die Jersey.
5. **Bruin Switser** – 'n Grys-bruin bees bekend vir 'n hoë proteïen-inhoud van melk en uitstekende hoewe en bene.
6. **Suiwelkorthoring** – 'n Geharde melkbees wat veral op ekstensiewe weidingstoestande baie goed vaar. Dit is ook 'n melkbees met 'n groot raamwerk.

## 3. WAT IS MELK?

### Melk bestaan uit:

Water  
Proteïene  
Melkvet  
Minerale  
Melksuiker (laktose)

Die hoeveelhede van die verskillende bestanddele verskil van plaas tot plaas en die volgende faktore speel elk 'n rol:

- Ras waarmee geboer word.
- Voedingstatus van die diere (bymiddels speel 'n groot rol).
- Gesondheid van die dier self.
- Uiergesondheid (Bv. Mastitis).

### Melk word gebruik om die volgende produkte te vervaardig:

Botter  
Kaas  
Joghurt  
Roomys  
Room  
Poeiermelk  
Kondensmelk  
Ingedampte melk

## 4. VOEDING EN BESTUUR

### Voedingstowwe

Allie lewende organismes het voedingstowwe nodig om te kan leef. Die soort en hoeveelheid van die voedingstowwe hang af van die tipe dier en die doel waarvoor gebruik word. Die volgende voedingstowwe is belangrik by die meeste van ons plaasdiere:

#### 1. Proteïene

Nodig vir veral groei en melkproduksie.

#### 2. Energie

Nodig vir onderhoud, melkproduksie en opbou van liggaamskondisie.

#### 3. Minerale

Reproduksie en melkproduksie, veral KALSIMUM en FOSFAAT.

#### 4. Vitamiene

Algemene gesondheid van die dier.

#### 5. Ruvesel

Help om herkouer se grootpens stabiel te hou. Voorkom ondermeer suurpens.

**Verskillende voersoorte bevat hierdie voedingstowwe in verskillende hoeveelhede. Hier is 'n paar voorbeelde:**

Voedingstowwe	Voorbeeld
Proteïene	Lusern, vismeel en oliekoek. Ureum word ook as 'n proteïenbron beskou, maar mag nie meer as 1% van totale rantsoen uitmaak nie.
Energie	Alle grane soos mielies, sorghum, hominy-chop, koringsemels.
Minerale en Vitamines	Meeste groenvoere is ryk hieraan, maar tekorte kom voor en moet aangevul word.
Ruvesel	Lusern is 'n hoë kwaliteit ruveselbron en lewer ook 'n goeie bydrae ten opsigte van die proteïene en kalsium in die dieët. Kuilvoer lewer 'n aansienlike bydrae tot die energie van die totale rantsoen. Laer kwaliteit ruvoere soos Eragrostishooi, mielieblare, en koringstrooi lewer 'n klein bydrae tot die voedingstof-gedeelte van die rantsoen. Dit help hoofsaaklik om suurpens te voorkom en dus die grootpens stabiel te hou vir beter verwerking van die ander voedingstowwe.

## 4.1 KOEIE IN MELK

Die bestuur van koeie in melk kan in vier fases verdeel word, naamlik 0-30 dae, 30-100 dae, 100 - 200 dae en 200 - 305 dae. Voeding en bestuur verskil in elkeen van die fases.

### Voeding

Daar is 'n groot verskeidenheid voedingstelsels wat varieër van 'n weidingsgebaseerde tot 'n volledige rantsoenstelsel.

### Weidingstelsel

Die hoë reënvalareas en gebiede met volop besproeiingswater in Suid-Afrika leen hulle tot die verbouing van aangeplante weiding. Die beskikbaarheid van weiding bepaal of koeie 'n gedeelte van die dag of die hele dag sal wei. Indien koeie 24 uur per dag weidingstoegang het, kan dit slegs met kragvoer aangevul word. Indien die weiding van 'n hoë gehalte is, kan 300g van 'n goeie kragvoer per liter melk gevoer word. Na gelang van die kwaliteit van die weiding kan hierdie gedeelte na 450g per liter melk verhoog word. Indien koeie net gedeeltelik op weiding is, kan hulle aangevul word met hooi of kuilvoer en kragvoer teen 300g tot 450g per liter melk.

### Volledige rantsoenstelsel

Koeie op 'n volledige rantsoen het geen toegang tot weiding nie. Die rantsoen word saamgestel uit ruvoerbronne soos lusern, eragrostis, koringstrooi en kuilvoer. Die verhoudings waarin ruvoer en kragvoer gegee word, varieër van 40% kragvoer en 60% ruvoer vir koeie met lae produksie en 60% kragvoer en 40% ruvoer vir koeie met hoë produksies. Jerseykoeie neem tussen 16kg en 22kg droë material in, in 'n ruvoerstelsel. 'n Volledige rantsoen kan óf self gemeng word met behulp van 'n mengwa of 'n voorafgemengde volvoer kan aangekoop word.



Groep	Voeding	Bestuur
0-30 dae	<ul style="list-style-type: none"> <li>- Koeie se produksies steun op liggaamreserwes en dit is dus belangrik dat daar voorsiening gemaak word vir genoegsame energie in rantsoen.</li> <li>- Weidingskoeie moet 'n goeie kragvoer aanvulling kry.</li> <li>- Die ruvoer–kragvoer verhouding behoort 40:60 te wees.</li> <li>- Koeie in die stadium van laktasie neem 0.6 kg droë material in vir elke kilogram melk wat hulle produseer. Lees ook paragraaf 5.2 rakende koeie in die stadium van laktasie.</li> </ul>	<ul style="list-style-type: none"> <li>- Monitor koeie met 'n swak eetlus. Hulle kan 'n sub-kliniese ketose onderlede hê en vrek indien hulle nie behoorlik bestuur word nie.</li> <li>- Dra sorg dat koeie se baarmoeders skoon en gesond is. Ideaalgesproke moet alle koeie 30 dae na kalwing deur 'n veearts ondersoek word.</li> <li>- Let op na koeie wat geen hitesiklusse toon nie en kontak 'n veearts vir 'n ondersoek.</li> </ul>
30-100 dae	<ul style="list-style-type: none"> <li>- In hierdie periode bereik 'n koei haar piekproduksie en dieselfde voedingsbeginsels geld as vir die groep vanaf kalwing tot 30 dae na kalwing.</li> </ul>	<ul style="list-style-type: none"> <li>- Hitte-observasie moet ten minste driemaal per dag gedoen word.</li> <li>- Kontak u semenverskaffer vir opleiding rakende hitte-observasie.</li> </ul>
100-200 dae	<ul style="list-style-type: none"> <li>- Koeie lewer nog piekproduksies en 'n groot gedeelte van die groep behoort ook dragtig te wees.</li> <li>- Ter wille van konstante produksie en voortgesette dragtigheid is dit belangrik dat koeie nie 'n voedingstremming ondervind nie.</li> <li>- Koeie neem een kilogram droë materiaal in vir elke kilogram melk wat hul produseer.</li> </ul>	<ul style="list-style-type: none"> <li>- Goeie hitte-observasie is steeds belangrik, aangesien koeie om verskeie redes die fetus mag reabsorbeer.</li> <li>- Dragtigheidsondersoeke is belangrik ter wille van dragtigheidsbevestiging.</li> </ul>
200-305 dae	<ul style="list-style-type: none"> <li>- Koeie is verby hul piekproduksie en sal verbeter in kondisie.</li> <li>- Die kragvoer-ruvoerverhouding kan verminder word na 50:50 of selfs na 40:60 net voor die afdroogfase.</li> </ul>	<ul style="list-style-type: none"> <li>- Aan die einde van hierdie periode moet die koeie afgedroog word. Dit is belangrik dat die koeie vir ten minste 45 dae droog moet wees; d.w.s geen melk in die uier nie.</li> <li>- Daar kan 60 dae voor kalwing met die afdroog begin word. Dit is belangrik om koeie net voor afdroog op 'n rantsoen te plaas wat baie min kragvoer bevat om die afdroogproses te vergemaklik.</li> </ul>

## 4.2 DROË KOEIE

Die volgende riglyne geld by die bestuur en voeding van droë koeie:

1. Die koeie moet droog wees vir 45 tot 60 dae.
2. Koeie moet rantsoen gevoer word wat baie laag in sout is.
3. Koeie moenie kondisie verloor of bysit in die droë tydperk nie. Dit is belangrik dat koeie in die regte kondisie opgedroog word (kondisiepunt van 3.0.).
4. Kleingraanhooi, (klawer en gars) is die ideaal vir droë koeie. Vermyn die voer van lusern-hooi.

## 4.3 JONG DIERE

### Inleiding

Die grootmaak van vervangingsverse is 'n vertakking van die suiwelonderneming wat dikwels afgeskeep word. Daar moet onthou word dat verse die toekomstige melkkoeie is en dat ongunstige omstandighede tydens die grootmaakproses, hul toekomstige melkproduksiepotensiaal nadelig kan beïnvloed.

### Doelwitte

Verse se groeitempo moet verreken word in terme van eerste dekking, en die ideaal is dat verse nie gedek word alvorens hulle 2/3 van hulle volle massa bereik het nie. Verder moet verse net voor kalwing 'n massa bereik van 90% van hul volwasse massa. 'n Skaal om die groei van verse te monitor is onmisbaar tydens die bestuur van vervangingsverse. Omdat dit so duur is om kalwers groot te maak en bestuurstyd 'n probleem is, moet ongewenste bulkalwers reeds op die ouderdom van 1 week uitgeskot word sodat die oorblywende verse dan na behore grootgemaak kan word. Aangesien die vervangingsverse tot met hul eerste kalwing geen inkomste genereer nie, moet daar gepoog word om die ouderdom met eerste kalwing so na as moontlik aan 24 maande te kry, met inagneming van die teikenmassa tydens inseminasie as met die eerste kalwing.

### Bakensyfers

#### ➤ **Jersey en Guernsey verse**

KI op 14-15 maande by 'n massa van 250 – 260 kg. Verse behoort na kalwing op 24 maande, 320 - 350kg te weeg.

#### ➤ **Holstein en Ayresshire verse**

KI op ongeveer 16 maande by 'n massa van 350-380kg. So 'n vers behoort dan 95% van haar normale hoogte en 90% van haar normale massa bereik het. Dit beteken 'n gemiddelde massatoename van 400-450 g per dag. So 'n vers sal 'n behoorlike eerste laktasie kan voltooi. Toename van meer as 500 g/dag is nadelig vir latere melkproduksie.

Grootmaakkoste van verse varieer van kudde tot kudde; grootmaakkoste styg, hoe later (ouer) die vers. 'n Groot, gesonde vers wat vroeg kalf, begin haarself reeds betaal sodra sy gekalf het.



## 5. **BEGINSELS VAN KALFGROOTMAAK**

### **Sanitasie**

Blootstelling aan infeksie word beperk indien 'n kalf afsonderlik in 'n hokkie, weg van ander kalwers gehou word. Kalfmis en speeksel is 'n bron van infeksie m.a.w. een kalf kan baie maklik aansteek d.m.v. direkte kontak met arbeiders se skoene en hande, die melkemmings en bottel, vlieë ens. Die ideal is om 'n stel hokke gelyktydig leeg te maak, wat geleentheid bied om die hele eenheid deeglik skoon te maak en te ontsmet. 'n Groot impak word verkry om 'n nuwe spannetjie kalfies gesond groot te maak. Vermyn oorbevolking en isoleer siek kalwers dadelik en behoorlik. Hok moet aan die son blootgestel word.

### **Kolostrum**

Korrekte voeding van 'n koei tydens die voorafgaande dragtigheidsperiode en veral droë periode, verseker die ongekompliseerde geboorte van 'n sterk en gesonde kalf. Hierdie pasgebore kalf moet ideaalgesproke binne die eerste ½ uur tot maksimum 6 ure ná geboorte goeie kwaliteit kolostrum van 5% van haar liggaamsmassa inkry. Gebruik 'n maagbuis indien nodig. Goeie kwaliteit kolostrum is dik en taai in voorkoms en word verkry van die eerste melking na kalwing. Nadat 'n koei eenmaal uitgemelk is, is die teenliggaamkonsentrasie net 60% van die eerste melking. Kolostrum afkomstig vanaf 'n volwasse koei wat reeds wye blootstelling aan patogene van die omgewing gehad het, is die beste. Stoor oortollige kolostrum in die vrieskas en ontdooi wanneer nodig by 'n maksimum temperatuur van 56°C.

### **Behuising**

'n Maand nadat kalwers gespeen is, moet hulle verkieslik individueel behuis word. Goeie ventilasie (sonder 'n trek) is van belang by behuising. Kalwers moenie koud kry nie en moet droog wees. 'n Hoë, higiëniese standaard is noodsaaklik wat betref die behuising, voerbakke, drinkbakke, emmers ens.

### **Voeding**

Vermyn oorvoeding. Voedinginname van 10- 12% van die kalf se massa, verdeel in twee voedings per dag is wenslik. Oorvoeding veroorsaak meganiëse diaree. Gebruik ryk volmelk of die beste kwaliteit plaasvervanger. Handhaaf 'n konstante voedingsinterval, voedingsroetine asook konstante melktemperatuur. Gedurende koue weer het kalwers 'n hoë energiebehoefte, m.a.w. melk met 'n hoë bottervet is dan beter. Voer moet altyd vars wees. Oorblyfsels van die vorige voeding moet nooit met vars voer gemeng word nie. Water moet daaglik vervang word. Vaste stowwe moet so vroeg as moontlik gevoer word (vanaf dag 4). Dit stimuleer ontwikkeling van die rumen en bevorder vroeë spening.

### **Stres**

Stres by kalwers lei tot diaree-uitbrake. Onthoring en temperatuuruiterses veroorsaak stres. Jong kalwers het 'n geringe vermoë om hul liggaamstemperatuur te handhaaf, veral tydens nat en/of koue weer wat met wind gepaard gaan. Lae temperature verlaag die liggaamsfunksies en gevolglik verswak die verdedigingsmeganismes van die kalf. 'n "Hutch" werk uitstekend.

### **Diareebehandeling**

- a) Probeer om die oorsaak van diaree vas te stel deur die neem van mismonsters vir bakteriologiese en virusisolasië. 'n Antibioogram moet terselfertyd gedoen word indien dit 'n bakteriële infeksie is.
- b) Behandel simptome en begin vroeëtydig! Toesig twee tot driemaal per dag is noodsaaklik.

Voer melk steeds tweemaal per dag teen 8% van die kalf se liggaamsmassa. Gee elektroliete teen 10-15% van kalf se liggaamsmassa in die middel van die dag, gewoonlik twee liter vir dehidrasie. Gaan voort totdat die mis normaal lyk. Spuit die kalf met 'n goeie antibiotika (raadpleeg u veearts). In geval van vroeë waarneming behoort die behandeling effektief te wees.

#### **Let Wel:**

- Melk moet nooit met water verdun word nie.
- Melk moet nooit met 'n maagbuis aan 'n siek kalf gevoer word nie.

'n Siek kalfie kan gestimuleer word om te drink deur die kalfie te laat staan, (minstens met die agterlyf) en haar dan te vryf oor die borskas, rug en nek. Hierdie vryfaksie sal haar opbeur en sal die aptyt stimuleer. Hou die kalfie warm en droog.

- c) Kyk krities na alle bestuurspraktyke op die plaas en maak regstellings waar nodig. Beheer is meer as net die spesifieke patogene - dit vereis ook goeie bestuurspraktyke.

## **6. VOEDINGSASPEKTE VAN VERSE**

### **Proteïeninnam**

Volgende proteïene in die eerste tien maande is baie belangrik. 'n Proteïentekort in die rantsoen benadeel groei ernstig.

### **Energie**

'n Oormaat energie in die periode 3-10 maande is negatief t.o.v. uierontwikkeling en veroorsaak 'n ongewenste vetneerlegging. Sodra 'n vers haar vierde hitesiklus voltooi het, is sy verby die mees kritiese fase. Voer liewer lusern en goeie grashooi met die minimum mielie-meel of mieliekuilvoer. Die teenoorgestelde, nl. té lae energie het ook negatiewe gevolge vir geslagsrypheid en konsepsie. Ná kalwing sal 'n vers wat ondergewig is, nie hoog genoeg produseer; veral nie hoog genoeg piek nie; en boonop melk met 'n lae vastestofinhoud lewer.

### **Hooi**

- Goeie gehalte hooi is die beste belegging in 'n suiwelkudde vir beide koeie en verse.
- Hoë gehalte hooi moet vrylik beskikbaar wees. Volgende voerspasië is altyd belangrik.
- Hoe jonger die verse, hoe groter die behoefte aan kwaliteit hooi. 'n Mengsel van lusern en tefhooi is ideaal vir jong verse. Mieliekuilvoer moet liefers eers na die ouderdom van tien maande en definitief nie voor die ouderdom van 6 maande aan verse gevoer word nie.

## **Groeikurwes**

Die groei van verse moet op 'n roetinebasis gekontroleer word vir hoogte en massa - gebruik 'n maatbandskaal. Waak teen verse wat swaar genoeg is, maar nie die regte hoogte handhaaf nie. Verlaag die energie in hulle rantsoen en verhoog die proteïeninnome. 'n Verandering van rantsoen moet binne 2-3 weke resultate lewer. Verbyvloei proteïene is gewoonlik 'n probleem by kuilvoerrantsoene.

## **Groepering**

Tydens die eerste drie maande moet kalwers individueel behuis word, daarna kan die volgende riglyne gevolg word:

Dit is wenslik dat kalwers vir minstens 'n maand nadat hulle gespeen is, individueel gehou sal word. Hierdeur word die gewoonte om aan mekaar te suip beperk.

6-8 maande: Groepeer na gelang van ouderdom en grootte. Groepe moet nie meer as 10 kalwers per groep hê nie.

8-12 maande: Groter groepe van tot 25 kalwers per groep.

12 maande tot kalwing: Groot groepe kan gemaak word, solank alle diere hul regmatige deel van die byvoeding ontvang.

## **Roetine bestuur**

- ❖ Onthoring met 'n onthoringbout op die ouderdom van 4 weke.
- ❖ Knip byspeentjies terselfertyd af.
- ❖ Tattoeër kalwers sodra hulle gebore is. Foutiewe identifisering kan lei tot baie duur gedwonge ouerskapbepaling van die hele kudde.
- ❖ Verse moet geïnsimineer word met die beste semen wat die lid kan bekostig.
- ❖ Gebrekkige klouversorging as gevolg van rantsoene, genetica, beperkte oefening en tipe oppervlak veroorsaak dat verse se kloue soms voor kalwing geknip moet word. Stap en voldoende oefening is baie belangrik vir die natuurlike behoud van gewenste klouvoorkoms.

## **Ten slotte**

Die sukses van die grootmaak van vervangingsverse is 'n interaktiewe proses van die volgende veranderlikes: bestuur, omgewing, biologiese aspekte en die eienaar se wil om te slaag.

## 7. ANATOMIE VAN DIE SPYSVERTERINGSTELSEL

Melkbeeste is herkouters en besit 'n unieke spysverteringstelsel om die voedingstowwe uit verskillende voersoorte te kan onttrek. Hierdie voedingstowwe word dan in die liggaam opgeneem om die verskillende doelwitte wat bo genoem word, te bevredig.

**Die verteringstelsel bestaan uit die volgende:**

**Tong:** Om mee te eet, beweeg die kos in die mond rond, help met kouproses en om water mee te drink.

**Tande:** Breek voerdeeltjies op en het 'n maalaksie wat kos met speeksel meng.

**Lippe en wange:** Plaas voedsel onder die tande om gekou te word.

**Farinks:** Gemeenskaplike pad vir kos en lug.

**Epiglottis:** Klep keer dat kos in die longe beland.

**Kardiese Sfinkter:** Klep wat keer dat die kos terug opstoot uit die maag. Maak wel oop om geregleerde herkou moontlik te maak.

### Saamgestelde maag

**Rumen:** Hou en veroorsaak gisting van voere asook spysvertering en absorpsie.

**Retikulum:** Dieselfde as die rumen.

**Omasum:** Druk water uit die voer vanaf die Retikulum.

**Abomasum:** Ook genoem die melkpens. Produseer spysverteringsappe en verteer voer verder.

**Dunderm:** Neem voedingstowwe op wat dan vir die verskillende produksiefunksies gebruik word.

**Dikderm:** Verdere vertering en absorpsie. Absorpsie van water.

**Anus:** Uitskei van onverteerde deel van die voer.

Hierdie organe maak dit moontlik dat beeste, bokke en skape ruvoere kan benut soos oulandgras, hooi en veldgrasse.

## 8. BELANGRIKSTE SIEKTES BY BEESTE

### 8.1 BOSLUISE OORDRAAGBARE SIEKTES

- **Anaplasmosse** (Bosluisgalsiekte): Word oorgedra deur bloubosluis of meganies deur spuitnaalde vanaf besmette diere.
- **Rooiwater:** Word oorgedra deur bosluis of meganies deur spuitnaalde vanaf besmette diere.
- **Hartwater:** Word oorgedra deur bosluis of meganies deur spuitnaalde vanaf besmette diere.

### 8.2 UITWENDIGE PARASIEDE (EKSTERNE PARASIEDE)

Hierdie parasiede kan 'n ernstige probleem vir diere wees soos die oordra van aansteeklike siektes. Groter parasiede soos vlieë en bosluis is maklik sigbaar, maar luis en myte kan onopgemerk voorkom. Wees op jou hoede vir die parasiede. Die dier sal kroes voorkom.

#### Stalvlieë en ander

Vlieë verkies warm en klam omgewings. Hulle versprei die organismes wat pienkoog veroorsaak en wyfievlieë lê hul eiers in oop vleiswonde in klam gekoekte hare wat gou deur maaiers besmet word. Om die plaag te beperk moet diere skoon gehou word en kooigoed gewissel word. Diere en geboue moet gereeld bespuit word.

#### Horingvlieg, luis en brandsiekte

Hierdie parasiede gaan dikwels onopgemerk verby. Party suig bloed deur die vel en ander byt net en teer op afvalstowwe op die vel. Die vel word beskadig en ontsteking en verlies aan hare en bloed kan intree. Ernstige sekondêre ontsteking kan ontstaan wat die dier heeltemal agteruit sal laat gaan. Diere moet gereeld ondersoek word en op die veearts se aanbeveling bespuit word.

### 8.3 INWENDIGE PARASIEDE (INTERNE PARASIEDE)

'n Groot verskeidenheid inwendige parasiede tas verskillende organe in die dier aan en die graad kan van lig tot ernstig wees. Bespreek 'n goeie beheerprogram met jou veearts.

#### Koksidiose

Leef in die ingewande en kan diaree, bloedverlies, swak eetlus, swakheid en dan die dood veroorsaak. Die siekte versprei vinnig en jong diere is meer vatbaar. Ter voorkoming moet goeie sanitasie toegepas word soos voorkoming van voerbesmetting met mis. Tydige diagnose en behandeling is belangrik. Die nodige middels wat vir die siekte aanbeveel word, moet toegedien word. Bespreek dit met jou veearts.

## 8.4 METABOLIESE SIEKTES

### A) Melkkoors

Dit is 'n nie-aansteeklike siekte en kom by melkkoeie voor net na kalwing. Dit word veroorsaak deur 'n tekort aan kalsium in die liggaam van die koei. Die kalf benodig baie kalsium voor geboorte en onttrek dit uit die moeder se sisteem. 'n Wanbalans ontstaan dan wat melkkoors veroorsaak.

#### **Simptome:**

- Die koei raak onvas op haar bene en waggel.
- Die koei gaan lê en kan nie opstaan nie.

#### **Behandeling:**

- Onmiddellike toediening van 'n kalsium aanvulling.
- Die aanvulling kan binne-aars, onderhuids of in die dier se buikholte toegedien word.

#### **Voorkoming:**

- Koeie se kondisie moet nie oordadig wees voor kalwing nie.
- Kleingraanhooi (haver en gars) is ideal vir droë koeie. Vermoed die voer van lusern hooi.
- 'n Anioon- en katioonaanvulling kan voor kalwing gevoer word.

### B) Ketose (Asetonemie)

Dit is 'n nie-aansteeklike siekte wat binne 'n paar weke na kalwing voorkom. Dit word veroorsaak deur 'n metaboliese wanbalans.

## 8.5 BAKTERIESE SIEKTES

### Brusellose (Besmetlike Misgeboorte)

Aansteeklike nie-dodelike siekte by koeie. Kiem kan opgeneem word deur weiding, voer of kontak met besmette diere.

### Tuberkulose (Beestering)

Dit is 'n aansteeklike siekte wat versprei word deur kontak met besmette diere of voer. Die dier kan dit oordra na die mens toe.

### Pastuerellose

Dier neem kiem op deur voer, inaseming, wonde of oorgedra deur insekte.

### Miltsiekte

- Besmetting deur voer
- Bytende insekte
- Gevaarlik vir mense

### **Lamsiekte (Botulisme)**

Dit is 'n siekte wat verlamming van spiere veroorsaak. Die kiem is teenwoordig in enige verrottende karkas. Diere met 'n fosfaat tekort, is geneig om aan verrottende karkasse te vreet.

### **Sponssiekte**

Kry kiem in op weidings en veld deur wonde.

## **8.6 VIRUSSIEKTES**

### **Drie-dae-stywesiekte**

Nie-dodelike siekte wat versprei word deur bloedsuiende insekte soos muskiete.

### **Knopvelsiekte**

Aansteeklike siekte oorgedra deur kontak met besmette voer, drinkwater, ens. Word ook deur insekte oorgedra.

### **Bek-en-klouseer**

Hoogs aansteeklike siekte wat versprei word deur kontak met speeksel, melk, urine, neusslym, ens. van besmette diere.

### **Snotsiekte**

Word oorgedra vanaf wildebeeste deur insekte.

## **8.7 SIEKTES VAN DIE MAAG EN DERMS**

### **a) Opblaas**

Oormatige aansameling van gas in grootpens wat veroorsaak word deur sappige jong lusern of klawers of baie styselbevattende voer.

#### **Simptome:**

- Uitbulting van die linkerflank tussen laaste rib en heupbeen.
- Hyg na asem.

#### **Behandeling:**

- Daar is middels beskikbaar wat deur die bek ingegee kan word.
- Maagbuis kan gebruik word.
- Kookolie kan deur bek ingegee word.
- Gebruik trokar of skerp mes vir laaste uitweg.

#### **Voorkoming:**

- Maak seker dat dier nooit uitgehonger is nie en ten alle tye genoeg kos het om te eet.

### **b) Rumentasie**

### **c) Verplaasde Abomasum**

## 8.8 SIEKTES VAN DIE UIER

### a. Mastitis

Dit is een van die belangrikste uiersiektes by melkkoeie. Dit is die ontsteking van die uierweefsel wat deur verskeie kieme veroorsaak word. Die betrokke kwart of die hele uier kan verloor word indien behandeling nie effektief en vinnig plaasvind nie.

#### **Simptome:**

- Daar verskyn fyn vlokies op die toetsbeker indien die koei voor melking getoets word deur elke kwart op die toetsbeker te melk.
- Die uier of kwarte toon sigbare tekens van ontsteking.
- Vergrote, geswelde, pynlike dele.
- Bruinerige of geel waterige melk met dik stukke of stringe kom af.
- Waterige afskeiding en hoë koors - verlaging in produksie.

#### **Behandeling:**

- Goeie middels is beskikbaar om aangetaste dele te behandel.

#### **Voorkoming:**

- Gebruik sifbeker om melk te toets voor elke melking.
- Ontsmettingsmiddels by die was van uiers.
- Speendoop na elke melking.
- Loopplekke moet droog wees.
- Goeie kuddebestuur en higiëne absoluut noodsaaklik.

### b. Geblokte Speen

### c. Bloeding

## 9. RIGLYNE VIR DIE SKOUMAN - EN VROU

### UITSOEK VAN JOU VERS

Die belangrikste is om 'n vers uit te soek wat geskik is vir jou. Jou ouderdom en grootte asook dié van die vers moet in berekening gebring word wanneer jy jou vers selekteer.

#### **Die vers moet:**

- Stylvol wees, haar kop reg dra en 'n goeie balans hê tussen die verskillende liggaamsdele.
- Goeie suiweleienskappe vertoon met 'n lang nek en plat droë beenstruktuur.
- Gemaklik loop op 'n korrekte stel bene, goeie diepte van hoef hê en sterk kootgewrigte hê.
- 'n Skouer hê wat mooi by die liggaam aansluit.
- Goed uitgegroeï wees vir haar ouderdom.
- 'n Diep en oop rib hê.
- 'n Lang breë kruis hê met die regte helling van die heupbene na die sitbene.
- 'n Sterk reguit toplyn hê.
- Vermy verse wie se kondisie te hoog is, kort van lyf en 'n gebrek aan styl het.
- Onthou altyd dat 'n nie-dragtige vers op die dag van die skou op hitte kan wees.



## **ORGANISERING VAN JOU SKOUTOERUSTING**

- Indien skoutoerusting goed versorg word, kan dit bruikbaar wees vir baie skoue.
- 'n Skoukas, die regte grootte volgens die aantal diere wat vertoon word, is gerieflik om toerusting in te bêre. Die area om die stalle moet ook netjies gehou word.
- Besluit op 'n kleur en verf al die toerusting met 'n loodvrye verf.
- Herstel en maak al jou toerusting skoon elke keer na dit gebruik is. Maak ook 'n voorraadopname. Vervang ook voorrade soos seep, ens. wat klaar mag wees.
- Na afloop van die skouseisoen moet alle toerusting geverf, skoongemaak en gebêre word.
- Maak jou skouhalter skoon na elke skou. Deur saalseep of leerolie te gebruik kan jou halter vir baie jare in 'n goeie kondisie bly.
- Versorg jou knipper deeglik.
  - Verwyder alle hare van die lemme, lugfilters en olie-dele met 'n borsel of 'n kompressor.
  - Hou die lemme skerp.
  - Sit 'n smeermiddel op die lemme om enige wrywing op die knipper se motor en die lemme te voorkom en ook om verhitting te voorkom.
  - Bêre die knipper in 'n aparte houer om te voorkom dat die lemme of die koord beskadig word.

## **SKOUTOERUSTING KONTROLELYS**

- Besem
- Graaf
- Vurk
- Hark
- Waterpyp 4-6 meter, met spuitstuk
- Nylon halter of ketting vir was
- Sagte diere seep of skottelgoedwasmiddel
- Basiese gereedskap (hamer, tang, skroewedraaier, spykers)
- Naamborde en 'n lyn om dit mee op te hang
- Vlieëgif (spuitkannetjie)
- Bosluisgif
- Knipper, lemme, olie
- Poeier
- Waterremmers
- Voerbakke
- Klein botteltjie brandspiritus
- Watte vir oorpluisies
- Wasemmer
- Wasborsels
- Roskam en 'n sagte borsel
- Skou halters
- Ekstra tou halter
- Geleikoord (elektries)
- Handdoek

## 10. RIGLYNE VIR DIE WAS VAN JOU DIER

- a) Geskikte maar netjiese klere is belangrik.
- b) Was jou dier op 'n growwe sementoppervlakte. Indien nodig kan sand op die vloer gegooi word om te voorkom dat die dier gly.
- c) Was jou dier 'n paar keer by die huis en behandel haar vir uitwendige parasiete. Gereelde was veroorsaak dat die dier gewoond raak om met water natgespuit te word en dan ontspanne sal wees as dit op die skou gedoen word.
- d) Maak die vers stewig vas op 'n gerieflike hoogte met 'n lostrekknoop. Gebruik 'n nylon halter, maar nie dieselfde een as waarmee in die stal vasgemaak word nie.
- e) Jou wasbenodighede sluit in:
  - 'n Emmer
  - Sagte diereseep of vloeibare skottelgoedseep bv. Sunlight Liquid
  - Harde borsel
  - Sagte borsel
  - Draadborsel vir die hoewe
  - Buigbare pyp met 'n spuitkop
  - Handdoek
- f) Die was van jou dier is harde werk, maar baie belangrik.
  - Begin altyd deur die vers aan die linkerkant te begin natmaak. Die proses begin agter die linker oor om die vers eers aan die water gewoond te maak. Werk sistematies en vinnig van voor na agter en van bo na onder. Dieselfde prosedure word aan die regterkant van die vers gevolg. Dien seep in dieselfde volgorde toe, en spoel dan die vers deeglik af, weereens in dieselfde volgorde. Probeer so min as moontlik water direk in die dier se gesig te spuit.
  - Maak die dier deeglik nat. Maak die dier se oor met jou hand toe om te voorkom dat daar water in die dier se oor ingaan. Dit gaan voorkom dat die dier met 'n hangoor loop.
  - As die dier se onderlyn natgemaak word, hou een hand teen die dier. Dit stabiliseer nie net die dier nie, maar maak die dier bewus van waar jy staan.
  - Dien seep of sjampoo direk op die dier toe. Borsel dit in of werk uit 'n emmer met seepwater.
  - Gebruik 'n harde borsel of 'n rubberborsel om die dier deeglik te skrop.
  - Gebruik 'n draadborsel om die dier se voete te was. Bly onder die haarlyn. Omdat seep wat in die haarkleed agterbly, flokkerigheid en 'n dowwe kleed veroorsaak, moet die dier deeglik afgespoel word.
  - Verwyder oortollige water met 'n borsel en droog deeglik af met die handdoek.
  - Gebruik 'n sagte lap en brandspiritus om al die vuilheid en was uit die ore te verwyder.
  - Sit 'n komborsel op die dier om hom warm te hou indien daar 'n trek is, of die area koud of klam is.

## 11. RIGLYNE VIR DIE VOORBEREIDING VAN JOU VERS

- 1) Sorg dat jy netjies geklee is soos wanneer jy die skouring binnegaan.
- 2) Soek vir jou 'n geskikte vasmaakplek op gras sodat jy nie in die stof of modder hoef te staan nie.
- 3) Sorg dat jy betyds is en maak jou vers stewig met 'n lostrekknoop vas.
- 4) Borsel alle stof van jou vers af met 'n sagte borsel.
- 5) Vryf die haarkleed blink met 'n skaapvelletjie.
- 6) Maak die ore, oë en neus deeglik skoon.
- 7) Maak die hoewe en bykloutjies deeglik skoon en smeer skoenpolitoer aan.
- 8) Kam die stert mooi uit.
- 9) Vervang jou nylon halter met jou skouhalter en gaan staan regop langs jou vers om aan te dui dat jy gereed is vir inspeksie.
- 10) Moenie vergeet om jou voorbereidingsarea mooi skoon en netjies te los nie.

## 12. RIGLYNE OM JOU DIER TE VERTOON

- i. Sorg dat jy uitgerus is op die dag van die beoordeling. Begin vroegtydig om jou dier gereed te kry. Spoel die dier deeglik af en sorg dat sy goed afgedroog is.
- ii. Sorg dat die dier se halter aangesit is, ten minste 15 minute voor die beoordeling begin. Maak seker dat die halter korrek sit en alle verstellings reg is. Borsel alle stof van die dier af en hou haar skoon.
- iii. Die klem sal geplaas word op die versorging, aandag, afrigting en voorbereiding van die dier en die hanteerder se vermoë om die dier te vertoon.
- iv. **Afronding**
  - ❖ Hoewe moet gesny en versorg word sodat die dier gemaklik kan loop en vierkantig op haar bene kan staan.
  - ❖ Diere se hoewe moet ten minste drie weke voor die skou gesny word om seker te maak dat die dier genoeg tyd het om te herstel tot en met die skou.
  - ❖ Hoefpolitoer is opsioneel, maar hoewe moet ten alle tye skoon wees.
- v. **Voorkoms van die vertoner**
  - ❖ Die hanteerder moet netjies geklee en skoon wees. Kleredrag moet gepas wees vir die geleentheid.
  - ❖ Wit rubber stewels moet gedra word vir beskerming.
  - ❖ Voordat jy die ring binnegaan maak seker dat jy jou nommer aan het en dat jy 'n lappie in jou sak het.
  - ❖ Wanneer jy die ring binnegaan, wees bedag en vertoon jou vers na die beste van jou vermoë. Onthou dat die beoordelaar se eerste indrukke blywend is.
- vi. **Hantering**
  - ❖ Die dier moet die ring stiptelik binnegaan nadat die klas afgekondig is. Wanneer jy jou dier lei, loop om jou dier en lei die dier in 'n kloksgewyse rigting om die ring.
  - ❖ Lei die dier aan die linkerkant met jou linkerhand.
  - ❖ Die leiriem moet vasgehou word met die vingers wat na bo wys (onderdeur die leiriem en nie bo-oor die leiriem nie).
  - ❖ Die leiriem moet ten alle tye netjies gedra word. Die leiriem kan in een of twee hande gehou word, maar moet met altwee hande vasgehou word sodra die dier beweeg.

- ❖ Die vers se kop moet gelyk gehou word. Die vers se kop moet opgehou word gedurende die hele vertoning.
- ❖ Beweeg teen 'n middelmatige spoed wanneer die dier beweeg.
- ❖ Kyk gereeld rond waarheen jy beweeg. Kyk gereeld om, om seker te maak dat jy 'n goeie afstand handhaaf met ander diere.

vii. **Hou die beoordelaar dop**

- ❖ Laat die dier so gou as moontlik reg staan. Probeer om te stop sodra die agterbeen aan die beoordelaar se kant, effens na agter is.
- ❖ Die voorvoete is meer binne bereik en kan gou reggestel word. Maak seker dat die dier se toplyn reguit en die kop in die lug is.
- ❖ Die vers moet met haar voorbene langs mekaar staan (voetsool breedte uitmekaar). Haar agterbeen aan die beoordelaar se kant moet effens na agter wees.
- ❖ Indien tyd dit toelaat, maak seker die dier se haarkleed is skoon en reg. Moenie te na aan 'n ander dier staan wanneer die diere ingetrek word nie.
- ❖ Laat genoeg spasie rondom die dier sodat die beoordelaar om die dier kan beweeg. Vermy kontak met ander diere in die ring.
- ❖ Probeer om die dier reg op te stel voordat die beoordelaar met sy inspeksie begin, dit is belangrik dat die dier reg moet staan, al moet jy haar reg opstel terwyl die beoordelaar met sy inspeksie besig is.
- ❖ Die vertoner moet seker maak dat hy nie die beoordelaar se uitkyk op die dier belemmer nie. Staan opsy as die beoordelaar aandui dat hy 'n vooraansig van die dier wil sien. Dit geld ook tydens beweging van jou en jou dier.
- ❖ Wanneer daar van posisie verander word, maak seker dat ander diere nie oorskadu word nie. Wanneer jy gevra word om van posisie te verander, doen dit vinnig en effektief.
- ❖ Moenie die ring verlaat alvorens die klas klaar geplaas is, plasings aangeteken is, redes gegee is en die pryse oorhandig is nie. Verlaat die ring in die volgorde waarvolgens julle geplaas is.

viii. **Vertoon die dier tot haar beste voordeel**

- ❖ Vertoon die dier op só 'n wyse dat die dier se foute nie sigbaar is nie, doen dit egter op so 'n manier dat die beoordelaar se aandag nie juis op die foute gevestig word nie.
- ❖ Die belangrikste is dat jy moet ontspan en toelaat dat die beoordelaar jou dier sien. Moenie jou dier 'oorskou' nie. Die dier word vertoon en nie jy nie.
- ❖ Die vertoner moet ten alle tye bedag wees op wat in die ring aangaan en vinnig en effektief enige opdragte van die beoordelaar of die ringgids uitvoer. Die vertoner moet sorg dat sy aandag onverdeeld bestee word aan sy dier en aan die beoordelaar. Die primêre doel is om die dier na die beste van sy vermoë te vertoon. Rook, kougomkou of met toeskouers of ander vertoners gesels, is swak skouring etiket. Alle aksies in die ring moet op 'n effektiewe en bedaarde manier uitgevoer word, daar is nie plek vir uitspatighede of optredes wat die orde van die beoordeling nadelig sal beïnvloed nie. Moenie met die beoordelaar of ander amptenare praat tensy daar direk 'n vraag aan jou gevra word nie. Vertoners moet voorbereid wees om enige vrae aangaande sy dier te kan beantwoord.
- ❖ Die vertoner moet bedagsaam optree teenoor die beamptes of beoordelaar in die ring en ook teenoor ander vertoners, wees ten alle tye ontspanne en geniet die skou. Goeie sportmangees is altyd belangrik. Die skouman moet 'n nederige wenner wees en 'n waardige verloorder. 'n Waardige verloorder wens altyd

pryswenners geluk. Vertoners mag 'n sagte woord van dank aan die beoordelaar gee.

## 13. NUTTIGE WENKE

### 13.1 OPRIGTING VAN STAANPLEK

- ❖ Staanplekke moet Noord front.
- ❖ Die lêplekke moet 'n afloop hê sodat oortollige vog nie onder die dier versamel nie
- ❖ Die vasmaakplek moet gerieflik wees en verhoed dat verse om vasmaakplek draai.

### 13.2 VERSORGING

- ❖ Diere moet altyd op dieselfde plek vasgemaak word om die verspreiding van siektes te voorkom.
- ❖ Roer altyd die voer sodat 'n afsakking vermy word. Daar moet gereeld vars voer aan die dier gegee word.
- ❖ As diere binne 10 minute na vasmaak lê, is hulle gelukkig.
- ❖ Vars beddegoed is net so belangrik as vars voeding.
- ❖ Gebruik altyd die lostrekknoop as diere vasgemaak word. Dis veilig vir die dier en kan verhoed dat halters losgesny moet word.

### 13.3 HANTERING

- ❖ As jy rustig is, is die dier ook rustig.
- ❖ Moet nooit met meer as een dier langs mekaar loop nie, altyd agtermekaar.
- ❖ Moet nooit toelaat dat die dier om jou draai nie. Jy draai altyd om die dier.

### 13.4 VERANDERING VAN POSISIE IN DIE AANTREELYN

Die figuur dui die korrekte metode aan om 'n posisie te verander in die aantreelyn. Die eerste vers beweeg uit na links en gaan die lyn weer binne van agter af. Die res van die deelnemers in die lyn beweeg uit na regs en beweeg dan deur die lyn in die oop spasie waar hulle gestaan het. Hulle gaan dan die lyn weer binne van agter af.

